

NAVODILA ZA UPORABO

Tronic 6F

Avtomatski industrijski šivalni stroj

 *texi*

PRED DELOVANJEM:

1. Stroja nikoli ne uporabljajte, če rezervoar za olje ni napolnjen z oljem.
2. Po nastavitvi stroja preverite smer vrtenja motorja. Če želite preveriti, obrnite ročno kolo, da spustite iglo, in vklopite stikalo za vklop, medtem ko opazujete ročno kolo. (Ročno kolo se mora vrteti v nasprotni smeri urinega kazalca, gledano s strani ročnega kolesa)
3. Preverite, ali sta napetost in faza (enofazna ali trifazna) pravilni, tako da ju primerjate z nazivnimi vrednostmi, navedenimi na elektronski identifikacijski kartici.

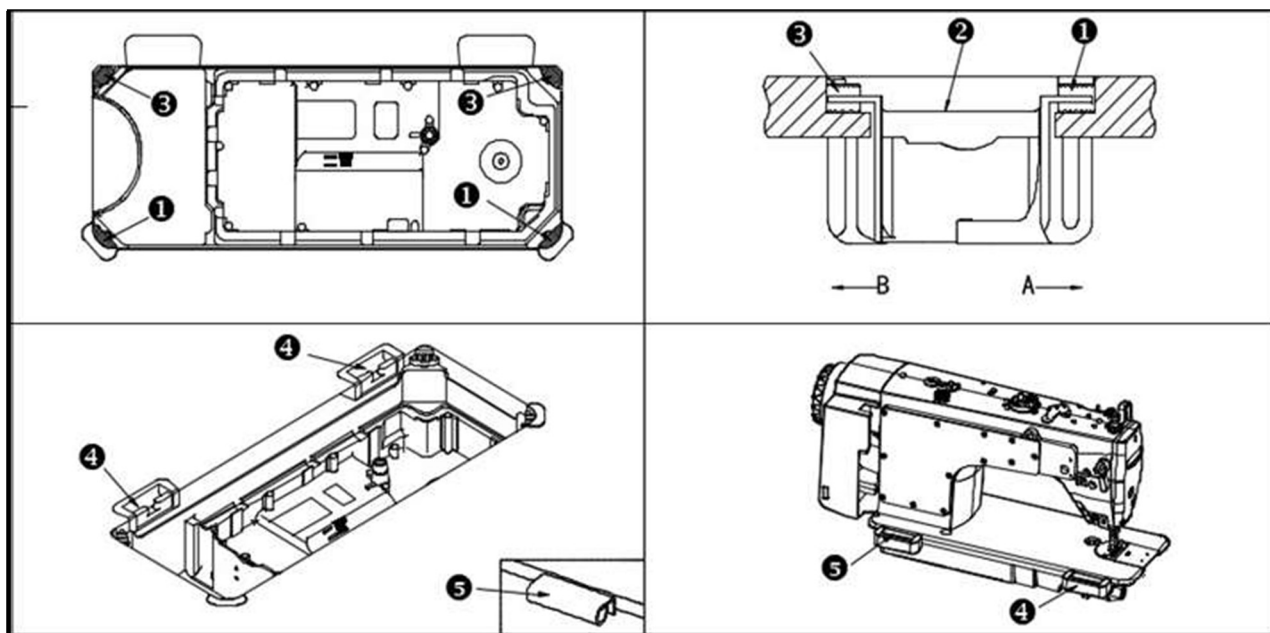
DELOVANJE PREVIDNOSTNI UKREPI:

1. Ko vklopite stikalo za vklop ali medtem ko stroj deluje, se z rokami ne dotikajte igle.
2. Med delovanjem stroja ne vstavljajte prsta v ročico za napenjanje niti.
3. Preden nagnete glavo stroja, obvezno izklopite stikalo za vklop.
4. Ko upravljavec zapusti stroj, se prepričajte, da je izklopljeno napajanje.
5. Med delovanjem pazite, da se vaša ali tuja glava ali roke ne približajo navijalcu vretenca ali ročnemu kolesu. Prav tako ne sestavljajte ničesar blizu njih. To je lahko nevarno.
6. Če je vaš stroj opremljen s ščitnikom za prste ali drugimi zaščitnimi sredstvi, ga ne uporabljajte, če so ta ščitniki odstranjeni.
7. Ne čistite površine glave stroja z razredčilom.

SPECIFIKACIJE

Uporaba	Splošne tkanine, lahki in srednje lahki materiali
Hitrost šivanja	4.000 vrt/min (največ 5.000 vrt/min)
Največja dolžina šiva	5 mm
Igla	DPx5 #9~#23
Dvigalo šivalne tačke	9 mm (standardno) ; 12 mm (maks.)
Mazalno olje	Duh 2

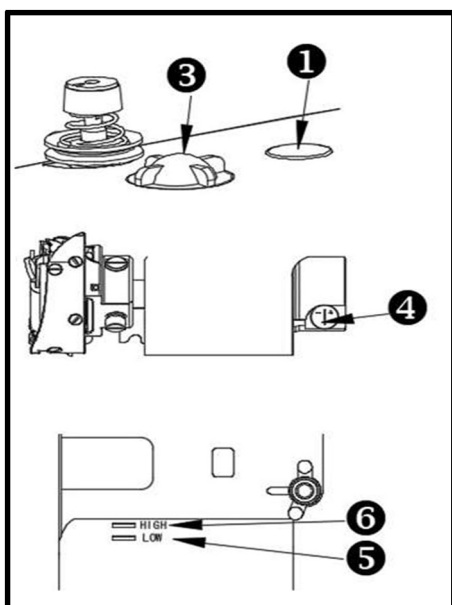
NAMESTITEV



Pritrditev pladnja za olje

1. Postavite pladenj za olje ② na štiri vogale utorov na šivalni mizi.
2. Pritrdite dve blazini za roke ① na stran A pladnja za olje ② (obrnjeno proti upravljavcu). Pritrdite dve podstavki stojala ③ na stran B pladnja za olje ② (stran tečajev), nato pritrdite pladenj za olje ②.
3. Vstavite kavelj sklopke glave stroja ⑤ v luknje za zatič na spodnji plošči tako, da je vstavljen v sedež kavljia sklopke ④, in namestite glavo stroja na podložke na štirih vogalih oljnega pladnja.

MAZANJE



Pred uporabo stroja vbrizgajte 380 ml industrijskega olja za šivalne stroje Spirit 2.

1. Šivalni stroj pustite odprt, odstranite gumijasti čep na zgornjem delu ročice in z lijakom ① dolijte olje.
2. Če strojno olje ne more zagotoviti normalnega delovanja stroja, ga ustrezno dolijte in bodite pozorni na najnižjo raven ⑤ in najvišjo raven ⑥. Če olje preseže najvišjo raven ⑥, lahko pride do puščanja olja. Prosim, bodite pozorni.
3. Če po dolivanju olja zaženemo stroj in je mazanje normalno, lahko vidimo pretok olja skozi okence ③.
4. Količina olja v vrtečem se shuttleu se zmanjša, ko je nastavitveni vijak za količino olja ④ obrnjen v desno smer. Količina olja v vrtečem se shuttleu se poveča, ko se vijak za nastavitev količine olja obrne v levo.

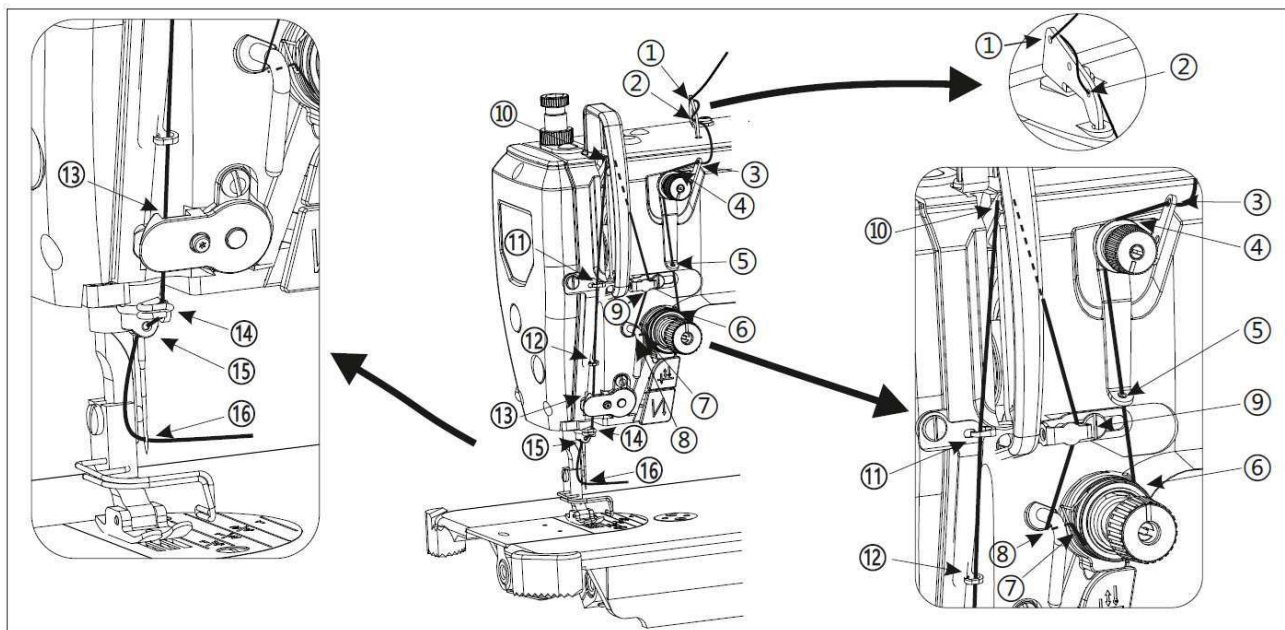
➤ Upoštevajte, da količina brizgajočega olja ni povezana s količino mazalnega olja.

- Nov stroj je treba zamenjati po enem mesecu, olje pa vsakih šest mesecev.
- Ko prvič uporabljate stroj po nastavitvi ali po daljšem obdobju neuporabe, ga pustite delovati približno 10 minut pri 2500 do 3000 vrt/min, da se uteče.

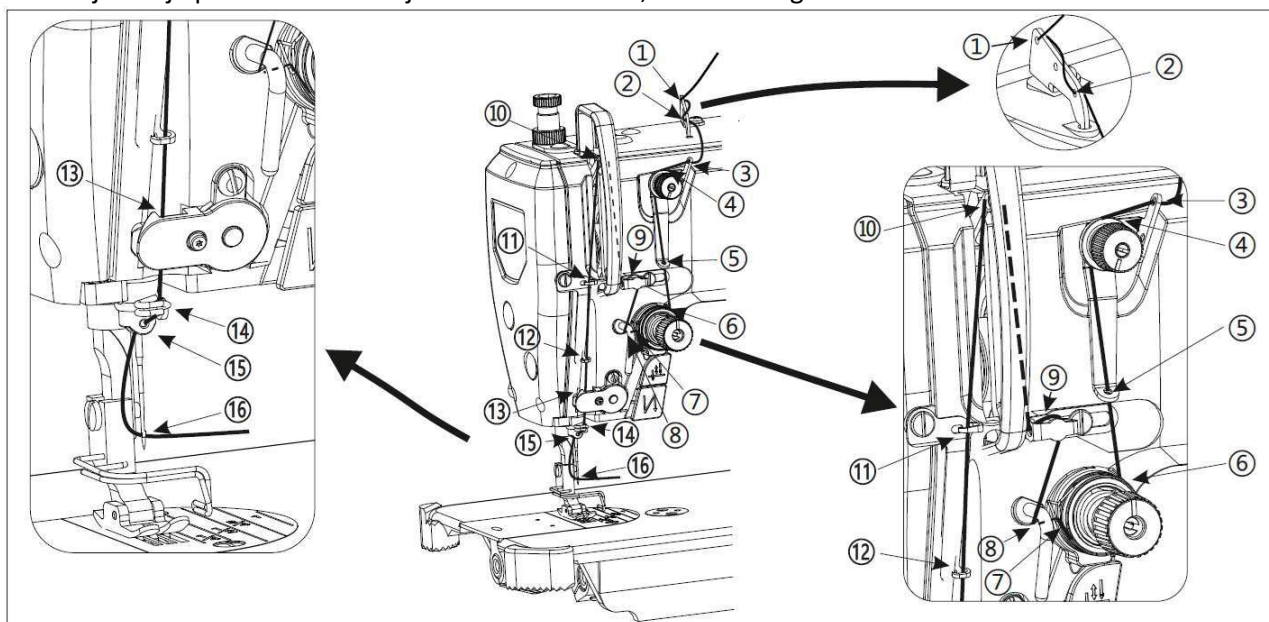
VDEVANJE NAVOJEV

V iglo sukanec nit, ko je igelna palica v najvišjem položaju, izvlecite konec niti iz stojala za niti in jo napeljite v skladu s serijskimi številkami, navedenimi na sliki.

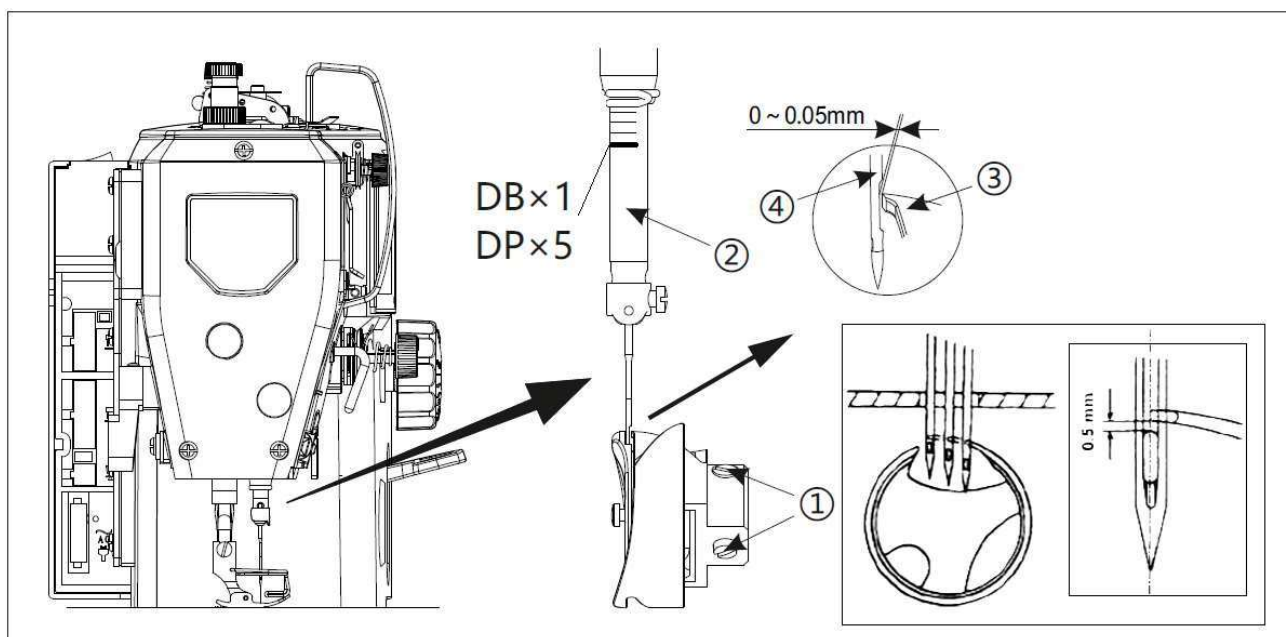
Vdevanje niti je primerno za šivanje tankih materialov, šivanih s tanko bombažno nitjo.



Vdevanje niti je primerno za šivanje težkih materialov, šivane niti: grobe bombažne niti.



RAZMERJE OD IGLE DO KAVELA



1. Čas med iglo in kljukico prilagodite na naslednji način:

1) Obrnite ročno kolo, da spustite igelno palico do najnižje točke hoda, in odvijte nastavni vijak.

➤ Nastavitev višine igelne palice.

2) Povlecite igelno palico, tako da lahko vidite bazo z luknjico na 1/2 nivoja skozi rob notranjega kljukice (igla mora biti v pravilnem položaju). Obrnite režo za žico pokrova igle v levo, nato pa privijte nastavitveni vijak.

➤ Nastavitev položaja a kljuke.

3) Najprej premaknite konico trnka v smeri, ko jermenica dvigne iglo z najnižje točke. Pri tem opazujte medsebojno delovanje trnka in igle. Ko je konica trnka nad vrhom luknjice približno 1 mm do 1,5 mm in ko ravnina konice trnka tvori ravnino kratkega droga igle 0,05 mm (konico rezila trnka poravnajte s središčem igle), privijte vijake za nastavitev trnka.

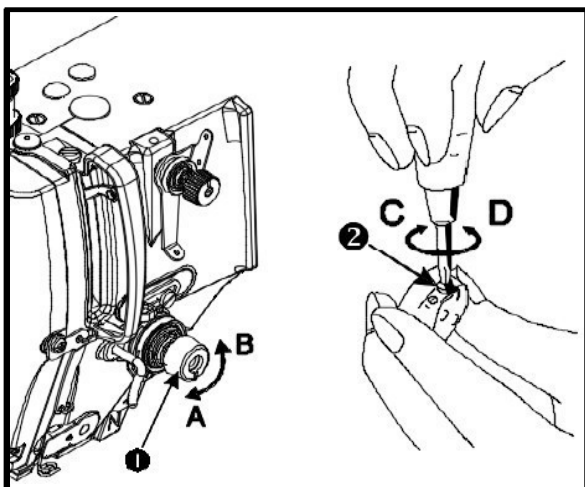
➤ Previdnostni ukrepi

1. Če je razmik premajhen, se bo konica trnka obrabila. Če je prevelik, bo to povzročilo preskakovanje.

2. Pri zamenjavi kavlja upoštevajte vrsto kavlja, ki ga je treba zamenjati. Mora biti v skladu s tipom kljuke, nameščene v šivalnem stroju originalne sestave.

3. Po zamenjavi igle mora biti igla iste vrste in nameščena v pravilnem položaju. Če je igla drugačnega tipa, je treba preveriti ujemanje z relacijo.

NAPETOST NITI



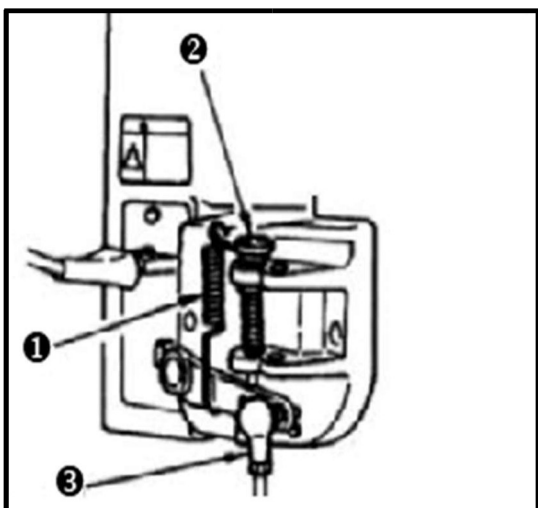
1. Nastavitev napetosti niti igle

- 1) Napetost igelne niti prilagodite z matico za nastavitev napetosti ① v skladu s šivalnimi specifikacijami.
- 2) Ko vrtite matico ① v smeri urinega kazalca (v smeri A), se napetost iglene niti poveča. 3) Ko matico ① obračate v nasprotni smeri urinega kazalca (v smeri B), se bo napetost zmanjšala.

2. Nastavitev napetosti vretenca

- 1) Ko vrtite vijak za nastavitev napetosti ② v smeri urinega kazalca (smer C), se bo napetost vretenca povečala.
- 2) Ko zavrtite vijak ② v nasprotni smeri urinega kazalca (v smeri D), se napetost vretenca zmanjša.

PRITISK NA PEDAL IN HODILO PEDAL



1. Prilagajanje pritiska, potrebnega za pritisk na sprednji del pedala

- 1) Ta tlak je mogoče spremeniti s spremembo položaja namestitve vzmeti za nastavitev tlaka pedaliranja ①.
- 2) Tlak se zmanjša, ko vzmet zataknete na levi strani.
- 3) Tlak se poveča, ko vzmet zataknete na desni strani.

2. Prilagajanje pritiska, potrebnega za pritisk na zadnji del pedala

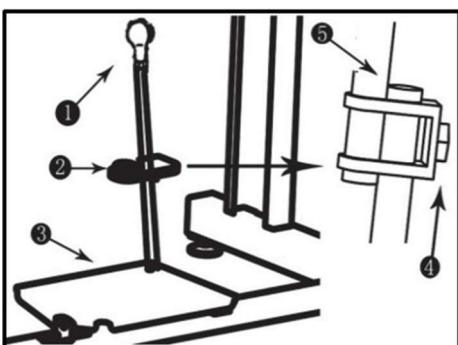
- 1) Ta tlak je mogoče nastaviti z regulatorjem ②.

- 2) Tlak se poveča, ko privijete vijak regulatorja. 3) Tlak se zmanjšuje, ko odvijate vijak.

3. Nastavitev hoda pedala

- 1) Hod pedala se poveča, ko ojnico ③ vstavite v desno luknjo.

NASTAVITEV PEDAL



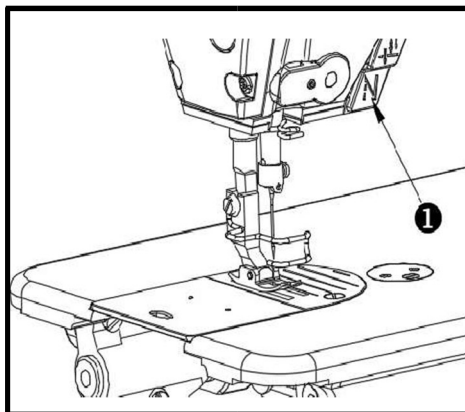
1. Namestitev ojnice

- 1) Premaknite pedal ③ v desno ali levo, kot kaže puščica, tako da se okrogla glava (1) in ojnica (2) poravnata.

2. Nastavitev kota pedala

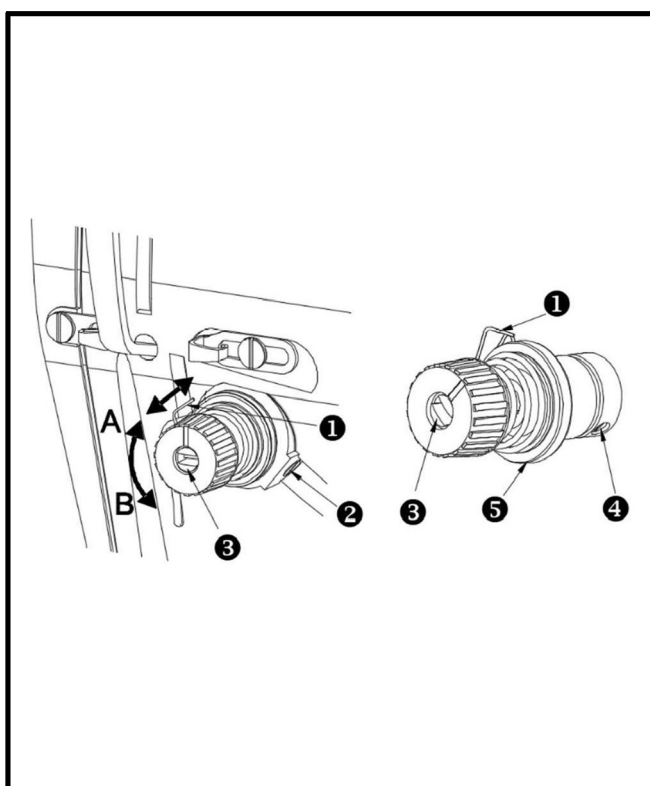
- 1) Nagib pedala je mogoče prosto nastavljanje s spreminjanjem dolžine ojnice. 2) Odvijte nastavitveni vijak ④ in prilagodite dolžino ojnice ⑤.

MEHANIZEM ZA OBRATNO ŠIVANJE Z ENIM DOTIKOM



1. Kako delovati

- 1) V trenutku, ko pritisnete stikalo ①, stroj izvede šivanje z vzratnim podajanjem.
- 2) Stroj šiva z vzratnim podajanjem, dokler je stikalna ročica pritisnjena.
- 3) Stroj nadaljuje z običajnim šivanjem v trenutku, ko spustite stikalno ročico.



VZMET ZA NATEZ NITI

1. Spreminjanje hoda vzmeti za napenjanje niti ① z odvitjem nastavitvenega vijaka ②.

- 1) Ko zavrtite napenjalni drog ③ v smeri urinega kazalca (v smeri A), se bo hod vzmeti za napenjanje niti povečal.
- 2) Ko vrtite gumb v nasprotni smeri urinega kazalca (v smeri B), se bo hod zmanjšal.

2. Spreminjanje pritiska vzmeti za napenjanje niti ①.

- 1) Zrahljajte nastavni vijak ② in odstranite napenjalni asm ⑤.
- 2) Zrahljajte nastavni vijak ④ in odstranite napenjalni drog ③.
- 3) Ko zavrtite napenjalni drog ③ v smeri urinega kazalca (v smeri A), se bo tlak povečal.
- 4) Ko zavrtite drog ③ v nasprotni smeri urinega kazalca (v smeri B), se bo tlak zmanjšal.

Opombe za varno uporabo industrijskih šivalnih strojev :

1. Upoštevati je treba osnovne ukrepe.
2. Opravite specializirano usposabljanje in obvladajte delovanje opreme šivalnih strojev.
3. Pred uporabo je treba preveriti vse varnostne naprave.
4. Pri nameščanju igle in menjavi igle, tačke, plošče, podajalnika, upognjene igle, kljuke ali popravilu je treba takoj izklopiti napajanje.
5. Ko zapuščate šivalni stroj ali delovno mesto, je treba izklopiti napajanje.
6. Pri uporabi motorja sklopke počakajte, da se motor popolnoma ustavi.
7. Strojno olje in druge tekočine, ki se uporabljajo v šivalnih strojih in pomožni opremi, je treba takoj očistiti, če pridejo v stik z očmi ali kožo.

8. Ne dotikajte se delov ali naprav, ko je stroj ročno vklopljen.

9. Popravilo, obnovo in nastavitve glavnih mehanizmov ustreznih industrijskih šivalnih strojev in nadzornikov izvajajo specializirani tehniki.
10. Splošno vzdrževanje izvajajo posebej pooblašene osebe.
11. Električna popravila je treba izvajati pod nadzorom in navodili električarja.
12. Stroj je treba med delovanjem redno čistiti.
13. Za normalno in varno delovanje je treba namestiti ozemljitvene vode, ki jih je treba uporabljati v okolju brez močnih virov hrupa, kot so visokofrekvenčni varilni stroji.
14. Vtič mora namestiti posebej pooblašena oseba.
15. Industrijskih šivalnih strojev z zatičnim šivom in overlock šivalnih strojev ni dovoljeno uporabljati, razen če so predvideni.

Okoljske zahteve :

1. Prosimo, da odpadno olje in druge odpadne izdelke pravilno odstranite v skladu z lokalnimi predpisi o varstvu okolja.
2. Po uporabi izklopite napajanje, da zmanjšate porabo energije.
3. Za podaljšanje življenjske dobe izdelka in zmanjšanje nastajanja odpadkov ga uporabljajte pod napetostjo in v okolju, ki je navedeno v priročniku.
4. Po odstranitvi naprave in njene dodatne opreme ne ravnajte kot z običajnimi gospodinjskimi odpadki. Prosimo, upoštevajte lokalne zakone, ki urejajo odstranjevanje opreme in njene dodatne opreme, ter podprite postopke recikliranja.